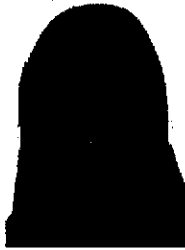


INFORMAZIONI  
PERSONALI

Coluccio Elena

📍 via P. E. Besenzi, 18, 42122 Reggio Emilia (Italia)

📞 3404610323 📠 0522558718

✉ [elena.coluccio@gmail.com](mailto:elena.coluccio@gmail.com)

Sesso Femminile | Data di nascita 08 agosto 1986 | Nazionalità Italiana

**Iscritta all'Albo degli Psicologi dell'Emilia Romagna con il n° 7006 Sez. A**

## POSIZIONE RICOPERTA

Psicologa Dello Sviluppo e dell'Educazione;  
Psicologa Forense;  
Educatrice ProfessionaleESPERIENZA  
PROFESSIONALEAMBITO DI  
INTERVENTO**PROGETTI EDUCATIVI/PSICOEDUCATIVI AREA BENESSERE E  
EDUCAZIONE ALLA SALUTE****ANNO****2017**18 Gennaio 2017 – 9  
Maggio 2017

“Educazione alla Sessualità Responsabile”

Cooperativa Sociale "Progetto Crescere", Reggio Emilia (Italia)

Destinatari: Alunni, Genitori, Docenti

Classi: terze

Ore totali: 40

Programmazione e Conduzione del progetto sulla “Sessualità Responsabile”.

Il progetto comprendeva la programmazione e la conduzione degli incontri, svolti con le classi terze della Scuola Secondaria di Primo Grado di Scandiano (R.E.). Il progetto, inerente l'educazione alla sessualità e all'affettività, si componeva di diverse fasi, svolte attraverso varie modalità come la modalità interattiva, i giochi di gruppo, compiti di cooperazione con i compagni, role-playing la compilazione di schede, la lettura di racconti e momenti frontali informativi

- 18 Gennaio 2017 – 17 Maggio 2017 “Educazione all’Affettività”  
Cooperativa Sociale "Progetto Crescere", Reggio Emilia (Italia)
- Destinatari: Alunni, Genitori, Docenti  
Classi: seconde  
Ore totali: 40  
Programmazione e Conduzione del progetto “Educazione all’Affettività”.
- Il progetto comprendeva la programmazione e la conduzione degli incontri, svolti con le classi terze della Scuola Secondaria di Primo Grado di Scandiano (R.E.). Il progetto, che ha come obiettivi la promozione della conoscenza di se stessi, la comunicazione non verbale e l’educazione alle relazioni fra pari e all’affettività, si componeva di diverse fasi, svolte attraverso varie modalità come la modalità interattiva, i giochi di gruppo, compiti di cooperazione con i compagni, role-playing la compilazione di schede, la lettura di racconti e momenti frontali informativi
- 27 Gennaio 2017 - 22 Marzo 2017 “Promozione del benessere e prevenzione del bullismo. A scuola di convivenza”  
Cooperativa Sociale "Progetto Crescere", Reggio Emilia (Italia)
- Destinatari: Alunni, Genitori, Docenti  
Classe: Terza  
Ore totali: 8  
Programmazione e Conduzione del progetto “Promozione del benessere e prevenzione del bullismo. A scuola di convivenza”.
- Il progetto comprendeva la programmazione e la conduzione degli incontri, svolti con una classe terza della Scuola Secondaria di Prima Grado “I. C. di Casalgrande” di Reggio Emilia. Il progetto, inerente la promozione del benessere all’interno del gruppo classe e la prevenzione di situazioni di disagio, si componeva di diverse fasi, svolte attraverso varie modalità come la modalità interattiva, i giochi di gruppo, compiti di cooperazione con i compagni, role-playing la compilazione di schede, la lettura di racconti e momenti frontali informativi.
- 15 Febbraio 2017 – 19 Aprile 2017 “Educazione alla Sessualità Responsabile”  
Cooperativa Sociale "Progetto Crescere", Reggio Emilia (Italia)
- Destinatari: Alunni, Genitori, Docenti  
Classi: terze  
Ore totali: 30  
Programmazione e Conduzione del progetto sulla “Sessualità Responsabile”.
- Il progetto comprendeva la programmazione e la conduzione degli incontri, svolti con le classi terze della Scuola Secondaria di Primo Grado “Enrico Fermi” di Reggio Emilia. Il progetto, inerente l’educazione alla sessualità e all’affettività, si componeva di diverse fasi, svolte attraverso varie modalità come la modalità interattiva, i giochi di gruppo, compiti di cooperazione con i compagni, role-playing la compilazione di schede, la lettura di racconti e momenti frontali informativi.

- 29 Marzo 2017 - 24 Maggio 2017 “No al Bullismo.”  
Cooperativa Sociale "Progetto Crescere", Reggio Emilia (Italia)  
Destinatari: Alunni, Genitori, Docenti  
Classi: quinte  
Ore totali: 48  
Programmazione e Conduzione del “No al Bullismo.”.  
Il progetto comprendeva la programmazione e la conduzione degli incontri, svolti con le classi quinte della Scuola Primaria “I. C. di Rubiera” di Reggio Emilia. Il progetto, inerente la promozione del benessere all’interno del gruppo classe e la prevenzione di situazioni di disagio, si componeva di diverse fasi, svolte attraverso varie modalità come la modalità interattiva, i giochi di gruppo, compiti di cooperazione con i compagni, role-playing la compilazione di schede, la lettura di racconti e momenti frontali informativi.
- 26 Aprile 2017- 12 Maggio 2017 “Percorso Vita”  
Cooperativa Sociale "Progetto Crescere", Reggio Emilia (Italia)  
Destinatari: Alunni, Genitori, Docenti  
Classi: Quinte  
Ore totali: 16  
Programmazione e Conduzione del “Percorso Vita”.  
Il progetto comprendeva la programmazione e la conduzione degli incontri, svolti con le classi quinte della Scuola Primaria di Secondo Grado “I. C. Altopiano della Paganella” nelle scuole di Molveno e Fai della Paganella. Il progetto, inerente l’educazione all’affettività e alla nascita della vita, si componeva di diverse fasi, svolte attraverso varie modalità come la modalità interattiva, i giochi di gruppo, compiti di cooperazione con i compagni, role-playing la compilazione di schede, la lettura di racconti e momenti frontali informativi.

**ANNO****2016**

- 9 Maggio 2016 - 30 Maggio 2016 “Percorso Vita”  
Cooperativa Sociale "Progetto Crescere", Reggio Emilia (Italia)  
Destinatari: Alunni, Genitori, Docenti  
Classi: Quinte  
Ore totali: 23  
Programmazione e Conduzione del “Percorso Vita”.  
Il progetto comprendeva la programmazione e la conduzione degli incontri, svolti con le classi quinte della Scuola Primaria di Secondo Grado I. C. “Luigi Capuana” di Sassuolo. Il progetto, inerente l’educazione all’affettività e alla nascita della vita, si componeva di diverse fasi, svolte attraverso varie modalità come la modalità interattiva, i giochi di gruppo, compiti di cooperazione con i compagni, role-playing la compilazione di schede, la lettura di racconti e momenti frontali informativi.

22 Marzo 2016 - 24 Maggio 2016 “Promozione del benessere e prevenzione del bullismo. A scuola di convivenza”  
Cooperativa Sociale "Progetto Crescere", Reggio Emilia (Italia)  
Destinatari: Alunni, Genitori, Docenti  
Classi: prime  
Ore totali: 26  
Programmazione e Conduzione del “Promozione del benessere e prevenzione del bullismo. A scuola di convivenza”.  
Il progetto comprendeva la programmazione e la conduzione degli incontri, svolti con le classi prime della Scuola Secondaria di Prima Grado “I. C. di Castelnovo Sotto” di Reggio Emilia. Il progetto, inerente la promozione del benessere all’interno del gruppo classe e la prevenzione di situazioni di disagio, si componeva di diverse fasi, svolte attraverso varie modalità come la modalità interattiva, i giochi di gruppo, compiti di cooperazione con i compagni, role-playing la compilazione di schede, la lettura di racconti e momenti frontali informativi.

22 Marzo 2016 - 26 Aprile 2016 “Educazione alla Sessualità Responsabile”  
Cooperativa Sociale "Progetto Crescere", Reggio Emilia (Italia)  
Destinatari: Alunni, Genitori, Docenti  
Classi: terze  
Ore totali: 37  
Il progetto comprendeva la programmazione e la conduzione degli incontri, svolti con le classi terze della Scuola Secondaria di Primo Grado “C.A. Dalla Chiesa” di Reggio Emilia. Il progetto, inerente l’educazione alla sessualità e all’affettività, si componeva di diverse fasi, svolte attraverso varie modalità come la modalità interattiva, i giochi di gruppo, compiti di cooperazione con i compagni, role-playing la compilazione di schede, la lettura di racconti e momenti frontali informativi.

2 Marzo 2016 – 27 Aprile 2016 “Educazione alla Sessualità Responsabile”  
Cooperativa Sociale "Progetto Crescere", Reggio Emilia (Italia)  
Destinatari: Alunni, Genitori, Docenti  
Classi: terze  
Ore totali: 30  
Programmazione e Conduzione del progetto sulla “Sessualità Responsabile”.  
Il progetto comprendeva la programmazione e la conduzione degli incontri, svolti con le classi terze della Scuola Secondaria di Primo Grado “Enrico Fermi” di Reggio Emilia. Il progetto, inerente l’educazione alla sessualità e all’affettività, si componeva di diverse fasi, svolte attraverso varie modalità come la modalità interattiva, i giochi di gruppo, compiti di cooperazione con i compagni, role-playing la compilazione di schede, la lettura di racconti e momenti frontali informativi

2 Febbraio 2016- 25  
Febbraio 2016 “Percorso Vita”  
Cooperativa Sociale "Progetto Crescere", Reggio Emilia (Italia)

Destinatari: Alunni, Genitori, Docenti

Classi: Quinte

Ore totali: 16

Programmazione e Conduzione del “Percorso Vita”.

Il progetto comprendeva la programmazione e la conduzione degli incontri, svolti con le classi quinte della Scuola Primaria di Secondo Grado “I. C. Altopiano della Paganella” nelle scuole di Andalo, Spormaggiore e Cavedago. Il progetto, inerente l’educazione all’affettività e alla nascita della vita, si componeva di diverse fasi, svolte attraverso varie modalità come la modalità interattiva, i giochi di gruppo, compiti di cooperazione con i compagni, role-playing la compilazione di schede, la lettura di racconti e momenti frontali informativi.

20 Gennaio 2016 – 11  
Maggio 2016 “Educazione all’Affettività”  
Cooperativa Sociale "Progetto Crescere", Reggio Emilia (Italia)

Destinatari: Alunni, Genitori, Docenti

Classi: terze

Ore totali: 40

Programmazione e Conduzione del progetto “Educazione all’Affettività”.

Il progetto comprendeva la programmazione e la conduzione degli incontri, svolti con le classi terze della Scuola Secondaria di Primo Grado di Scandiano (R.E.). Il progetto, che ha come obiettivi la promozione della conoscenza di se stessi, la comunicazione non verbale e l’educazione alle relazioni fra pari e all’affettività, si componeva di diverse fasi, svolte attraverso varie modalità come la modalità interattiva, i giochi di gruppo, compiti di cooperazione con i compagni, role-playing la compilazione di schede, la lettura di racconti e momenti frontali informativi

14 Gennaio 2016 – 6 Aprile  
2016 “Educazione alla Sessualità Responsabile”  
Cooperativa Sociale "Progetto Crescere", Reggio Emilia (Italia)

Destinatari: Alunni, Genitori, Docenti

Classi: terze

Ore totali: 40

Programmazione e Conduzione del progetto sulla “Sessualità Responsabile”.

Il progetto comprendeva la programmazione e la conduzione degli incontri, svolti con le classi terze della Scuola Secondaria di Primo Grado di Scandiano (R.E.). Il progetto, inerente l’educazione alla sessualità e all’affettività, si componeva di diverse fasi, svolte attraverso varie modalità come la modalità interattiva, i giochi di gruppo, compiti di cooperazione con i compagni, role-playing la compilazione di schede, la lettura di racconti e momenti frontali informativi

## ANNO

**2015**

Aprile 2015 – Maggio 2015

“Educazione alla Sessualità Responsabile”

Cooperativa Sociale "Progetto Crescere", Reggio Emilia (Italia)

Destinatari: Alunni, Genitori, Docenti

Classi: terze

Ore totali: 37

Il progetto comprendeva la programmazione e la conduzione degli incontri, svolti con le classi terze della Scuola Secondaria di Primo Grado “C.A. Dalla Chiesa” di Reggio Emilia. Il progetto, inerente l’educazione alla sessualità e all’affettività, si componeva di diverse fasi, svolte attraverso varie modalità come la modalità interattiva, i giochi di gruppo, compiti di cooperazione con i compagni, role-playing la compilazione di schede, la lettura di racconti e momenti frontali informativi

Febbraio 2015 –Marzo  
2015

“Educazione alla Sessualità Responsabile”

Cooperativa Sociale "Progetto Crescere", Reggio Emilia (Italia)

Destinatari: Alunni, Genitori, Docenti

Classi: terze

Ore totali: 30

Programmazione e Conduzione del progetto sulla “Sessualità Responsabile”.

Il progetto comprendeva la programmazione e la conduzione degli incontri, svolti con le classi terze della Scuola Secondaria di Primo Grado “Enrico Fermi” di Reggio Emilia. Il progetto, inerente l’educazione alla sessualità e all’affettività, si componeva di diverse fasi, svolte attraverso varie modalità come la modalità interattiva, i giochi di gruppo, compiti di cooperazione con i compagni, role-playing la compilazione di schede, la lettura di racconti e momenti frontali informativi

## ANNO

**2014**

Dicembre 2014

“Educazione alla Sessualità Responsabile”

Cooperativa Sociale "Progetto Crescere", Reggio Emilia (Italia)

Destinatari: Alunni, Genitori, Docenti

Classi: terze

Ore totali: 40

Programmazione e Conduzione del progetto sulla “Sessualità Responsabile”.

Il progetto comprendeva la programmazione e la conduzione degli incontri, svolti con le classi terze della Scuola Secondaria di Primo Grado di Scandiano (R.E.). Il progetto, inerente l’educazione alla sessualità e all’affettività, si componeva di diverse fasi, svolte attraverso varie modalità come la modalità interattiva, i giochi di

gruppo, compiti di cooperazione con i compagni, role-playing la compilazione di schede, la lettura di racconti e momenti frontali informativi

Aprile 2014 – Maggio  
2014

“Percorso Vita”

Cooperativa Sociale "Progetto Crescere", Reggio Emilia (Italia)

Destinatari: Alunni, Genitori, Docenti

Classi: Quinte

Ore totali: 22

Programmazione e Conduzione del “Percorso Vita”.

Il progetto comprendeva la programmazione e la conduzione degli incontri, svolti con le classi quinte della Scuola Primaria di Secondo Grado “San Giovanni Bosco” di Reggio Emilia. Il progetto, inerente l’educazione all’affettività e alla nascita della vita, si componeva di diverse fasi, svolte attraverso varie modalità come la modalità interattiva, i giochi di gruppo, compiti di cooperazione con i compagni, role-playing la compilazione di schede, la lettura di racconti e momenti frontali informativi.

Marzo 2014 – Aprile 2014

“Educazione alla Sessualità Responsabile”

Cooperativa Sociale "Progetto Crescere", Reggio Emilia (Italia)

Destinatari: Alunni, Genitori, Docenti

Classi: terze

Ore totali: 30

Programmazione e Conduzione del progetto sulla “Sessualità Responsabile”.

Il progetto comprendeva la programmazione e la conduzione degli incontri, svolti con le classi terze della Scuola Secondaria di Primo Grado “Enrico Fermi” di Reggio Emilia. Il progetto, inerente l’educazione alla sessualità e all’affettività, si componeva di diverse fasi, svolte attraverso varie modalità come la modalità interattiva, i giochi di gruppo, compiti di cooperazione con i compagni, role-playing la compilazione di schede, la lettura di racconti e momenti frontali informativi

## ANNO

## 2013

Novembre 2013 –  
Dicembre 2013

“Educazione alla Sessualità Responsabile”

Cooperativa Sociale "L'Arcobaleno Servizi", Reggio Emilia (Italia)

Destinatari: Alunni, Genitori, Docenti

Classi: terze

Ore totali: 40

Programmazione e Conduzione del progetto sulla “Sessualità Responsabile”.

Il progetto comprendeva la programmazione e la conduzione degli incontri, svolti con le classi terze della Scuola Secondaria di Primo Grado di Scandiano (R.E.). Il progetto, inerente l'educazione alla sessualità e all'affettività, si componeva di diverse fasi, svolte attraverso varie modalità come la modalità interattiva, i giochi di gruppo, compiti di cooperazione con i compagni, role-playing la compilazione di schede, la lettura di racconti e momenti frontali informativi

## ANNO

**2012**

Novembre 2012 –  
Dicembre 2012

“Educazione alla Sessualità Responsabile”

Cooperativa Sociale "L'Arcobaleno Servizi", Reggio Emilia (Italia)

Destinatari: Alunni, Genitori, Docenti

Classi: terze

Ore totali: 40

Programmazione e Conduzione del progetto sulla “Sessualità Responsabile”.

Il progetto comprendeva la programmazione e la conduzione degli incontri, svolti con le classi terze della Scuola Secondaria di Primo Grado di Scandiano (R.E.). Il progetto, inerente l'educazione alla sessualità e all'affettività, si componeva di diverse fasi, svolte attraverso varie modalità come la modalità interattiva, i giochi di gruppo, compiti di cooperazione con i compagni, role-playing la compilazione di schede, la lettura di racconti e momenti frontali informativi

Aprile 2012 – Giugno 2012

Psicologa Scolastica

Cooperativa Sociale "L'Arcobaleno Servizi", Reggio Emilia (Italia)

Destinatari: Alunni, Genitori, Docenti

Classi: Quinte

Ore totali: 14

Co – programmazione e Co - conduzione degli incontri del Progetto di educazione sulle abilità sociali.

Il progetto comprendeva la co– programmazione e la co- conduzione degli incontri, svolti con le classi quinte delle Scuole Primarie di Primo Grado di Rubiera. Il progetto, inerente l'educazione allo sviluppo e al miglioramento delle abilità sociali, si componeva di diverse fasi, svolte attraverso varie modalità come la modalità interattiva, i giochi di gruppo, compiti di cooperazione con i compagni, role-playing, la compilazione di schede, la lettura di racconti e momenti frontali informativi.



- Aprile 2012 – Giugno 2012 “Percorso Vita”  
Cooperativa Sociale "L'Arcobaleno Servizi", Reggio Emilia (Italia)  
Destinatari: Alunni, Genitori, Docenti  
Classi: quinte  
Ore totali: 16  
Co – programmazione e Co – conduzione degli incontri del Progetto “Percorso Vita”  
Il progetto comprendeva la co –programmazione e la co- conduzione degli incontri, svolti con le classi quinte della Scuola Primaria di Primo Grado di Rubiera. Il progetto, inerente l’educazione all’affettività, si componeva di diverse fasi, svolte attraverso varie modalità come la modalità interattiva, i giochi di gruppo, compiti di cooperazione con i compagni, role-playing la compilazione di schede, la lettura di racconti e momenti frontali informativi.
- Febbraio 2012 – Marzo 2012 “Educazione alla Sessualità Responsabile”  
Cooperativa Sociale "L'Arcobaleno Servizi", Reggio Emilia (Italia)  
Destinatari: Alunni, Genitori, Docenti  
Classi: terze  
Ore totali: 40  
Co –programmazione e Co - conduzione degli incontri del Progetto di “educazione alla Sessualità”.  
Il progetto comprendeva la co –programmazione e la co- conduzione degli incontri, svolti con le classi terze della Scuola Secondaria di Primo Grado di Rivalta. Il progetto, inerente l’educazione alla sessualità e all’affettività, si componeva di diverse fasi, svolte attraverso varie modalità come la modalità interattiva, i giochi di gruppo, compiti di cooperazione con i compagni, role-playing la compilazione di schede, la lettura di racconti e momenti frontali informativi.

**AMBITO DI INTERVENTO**

**CONSULENZA, FORMAZIONE E SUPERVISIONE A GRUPPI DI LAVORO IN CONTESTI EDUCATIVI, SOCIALI E DI COMUNITÀ**

**ANNO**

**2016**

26 Aprile 2016 - 15 Ottobre 2016 Progetto : “Familiari e anziani in casa di riposo: Mantenere forte le relazione”. Prima Fase  
CONFCOOPERATIVE

Cooperativa Sociale " Progetto Crescere", Reggio Emilia (Italia) in collaborazione con Hospice- Madonna dell'Uliveto

Destinatari: Coordinatori delle Strutture per Anziani F.E.D.I.S.A.

Ore totali: 12

Il progetto prevede un percorso di 4 incontri in plenaria, a cadenza mensile.

I coordinatori delle diverse strutture, sono guidati a riflettere sul tema del "familiare" confrontandosi su come la famiglia viene accolta, ascoltata e supportata nelle proprie strutture.

Maggio 2016 - Maggio  
2017

"Sportello di Ascolto"- Casa Giovanni XXIII- Baiso

Cooperativa Sociale " Progetto Crescere", Reggio Emilia (Italia)

Destinatari: operatori, utenti, famiglie

Ore totali: 50

Il progetto prevede la presenza di uno sportello di ascolto all'interno delle Case di Cura di F.E.D.I.S.A., rivolto alla promozione del benessere sul lavoro per operatori e al supporto a famiglie e utenti.

Settembre 2016 -Settembre  
2017

"Sportello di Ascolto"- Fondazione Casa della Carità "San Giuseppe" Montecchio

Cooperativa Sociale " Progetto Crescere", Reggio Emilia (Italia)

Destinatari: operatori, utenti, famiglie

Ore totali: 50

Il progetto prevede la presenza di uno sportello di ascolto all'interno delle Case di Cura di F.E.D.I.S.A., rivolto alla promozione del benessere sul lavoro per operatori e al supporto a famiglie e utenti.

22 Novembre 2016 - 21  
Febbraio 2017

Progetto : "Familiari e anziani in casa di riposo:

Mantenere forte le relazioni". Seconda Fase

CONF COOPERATIVE

Cooperativa Sociale " Progetto Crescere", Reggio Emilia (Italia) in collaborazione con Hospice- Madonna dell'Uliveto

Destinatari: Coordinatori delle Strutture per Anziani F.E.D.I.S.A.

Ore totali: 24

Si propone un percorso di 6 incontri intervallando i momenti di natura teorica ai momenti di attivazione del gruppo di lavoro per favorire la crescita professionale e personale dei singoli promuovendo il confronto fra i diversi ruoli e i diversi livelli professionali.

Il percorso favorisce il lavorare in prima persona, utilizzando la propria mente, le proprie emozioni e il proprio corpo (learning by doing and thinking), per coinvolgere i corsisti direttamente nel processo di apprendimento, diventando i protagonisti stessi della formazione

**AMBITO DI  
INTERVENTO****FORMAZIONE E PROGETTI NELL'AMBITO DELLA  
GENITORIALITA'****ANNO****2017**

- 01 Febbraio 2017 “Bullismo e Cyberbullismo. Valutiamo insieme i segnali di riconoscimento.”  
Cooperativa Sociale " Progetto Crescere", Reggio Emilia (Italia)  
Progetto Formazione Genitori “Crescere insieme”, promosso dal Distretto ceramiche di Scandiano, Assessorati Scuole e Politiche educative e Sociali. Istituti comprensivi Statali.
- 16 Febbraio 2017 “Cyberbullism...e se mio figlio fosse un bullo? Le complesse dinamiche di prevaricazione e vittimismo.”  
Cooperativa Sociale " Progetto Crescere", Reggio Emilia (Italia)  
Progetto Formazione Genitori “Crescere insieme”, promosso dal Distretto ceramiche di Scandiano, Assessorati Scuole e Politiche educative e Sociali. Istituti comprensivi Statali.

**ANNO****2016**

- 08 Novembre 2016 “#tutto! amore che ho. Adolescenti tra Sessualità, Amore e Innamoramento ”  
Cooperativa Sociale " Progetto Crescere", Reggio Emilia (Italia)  
“ Crescere tra autonomia e regole . Corsi di formazione per genitori”  
Iniziativa promossa da “Comunità della Paganella”, “Distretto famiglia Paganella, associazione “Ancora” e con il sostegno finanziario della Provincia Autonoma di Trento.
- 05 Maggio 2016 “La Tv racconta la paura. Scuola e Famiglia moderatori di emozioni”  
Cooperativa Sociale " Progetto Crescere", Reggio Emilia (Italia)  
Destinatari: genitori e famiglie  
Conduzione momento Formativo  
“Progetto Genitori”  
Presso Istituto Comprensivo Carpi3

28 Aprile 2016 “Gli eventi traumatici nel mondo. Saperne parlare insieme aiuta!”  
Cooperativa Sociale " Progetto Crescere", Reggio Emilia (Italia)  
Destinatari: genitori e famiglie  
Conduzione momento Formativo  
“Progetto Genitori”  
Presso Istituto Comprensivo Carpi3

**AMBITO DI  
INTERVENTO**

**ESPERIENZA IN AMBITO DI PROGETTAZIONE EUROPEA**

**ANNO**

**2016**

22 Febbraio 2016- 26  
Febbraio 2016 “ Teenagers with behaviour disorders or Bad Boy”  
Progetto Erasmus+  
Cooperativa Sociale " Progetto Crescere", Reggio Emilia (Italia)  
Destinatari: Docenti  
Conduzione di momenti formativi all'interno del Progetto Europeo Erasmus +. I  
momenti formativi sono caratterizzati da lezioni frontali, attività di Role-Playing,  
momenti di confronto e visita a realtà scolastiche della zona di Reggio Emilia e  
Provincia.

11 Aprile 2016- 15 Aprile  
2016 “Learning Disabilities. How to deal with them”  
Progetto Erasmus+  
Cooperativa Sociale " Progetto Crescere", Reggio Emilia (Italia)  
Destinatari: Docenti  
Conduzione di momenti formativi all'interno del Progetto Europeo Erasmus +. I  
momenti formativi sono caratterizzati da lezioni frontali, attività di Role-Playing,  
momenti di confronto e visita a realtà scolastiche della zona di Reggio Emilia e  
Provincia.

**AMBITO DI  
INTERVENTO**

**PSICOLOGIA GIURIDICA E CRIMINOLOGIA**

01 gennaio 2012 - 10  
Marzo 2014 Psicologa Giuridica  
dott.ssa Rita Rossi, Reggio Emilia (Italia)

Attività di collaborazione con la dott.ssa Rita Rossi, psicologa giuridica  
Trascrizione colloqui e supporto tecnico allo svolgimento delle attività valutative  
richieste nell'ambito della psicologia giuridica.

**AMBITO DI INTERVENTO****ESPERIENZA DI LAVORO COME EDUCATRICE PROFESSIONALE**

15 Settembre 2015 –  
tutt'ora in corso

Attività di Intervento Domiciliare  
Cooperativa Sociale Madre Teresa

Svolgimento di interventi psico-educativi a supporto della Genitorialità affidati alla Cooperativa Madre Teresa.

Marzo 2014– 15 Settembre  
2015

Coordinatrice di Struttura  
Cooperativa Sociale Madre Teresa

Cordinatrice di Struttura presso la Casa di Accoglienza Madre-bambino “San Leonardo”, della Cooperativa Madre Teresa.

06 giugno 2013 – 30  
settembre 2013

Educatrice di Comunità  
A.S.P. O.S.E.A., Reggio Emilia (Italia)

Incarichi di supplenze come Educatrice di Comunità presso le comunità Residenziali e Semiresidenziali dell'A.S.P. O.S.E.A.

21 marzo 2013 – 15 maggio  
2013

Educatrice di Comunità  
A.S.P. O.S.E.A, Reggio Emilia (Italia)

Incarichi di supplenze come Educatrice di Comunità presso le comunità Residenziali e Semiresidenziali dell'A.S.P. O.S.E.A.

Educatrice presso il Centro " Carlo e Lorenzo Vasconi", struttura di accoglienza diurna per minori portatori di gravi disabilità (in età compresa tra i 6 e i 18 anni, di norma, frequentanti la scuola). Complessivamente tale struttura si rivolge a 18 famiglie, e comprende:

- una struttura per l'accoglienza semiresidenziale, riservata alla compresenza massima di sei ospiti, aperta, di norma, tutti i giorni dal lunedì al venerdì dalle 12.00 alle 17.30 con l'esclusione di quattro settimane all'anno da scegliersi, in accordo tra le parti, durante il periodo estivo (luglio e agosto) ed eventualmente durante la sospensione natalizia delle attività scolastiche;
- interventi di sostegno presso il domicilio della famiglia;

- attività in ambienti di vita dei minori: scuola, campi gioco, aggregazioni per il tempo libero, lo sport, la socializzazione.

04 febbraio 2013 – 12 febbraio 2013  
 Educatrice di Comunità  
 A.S.P. O.S.E.A., Reggio Emilia (Italia)

Incarichi di supplenze come Educatrice di Comunità presso le comunità Residenziali e Semiresidenziali dell’A.S.P. O.S.E.A.

11 giugno 2012 – 04 agosto 2012  
 Educatrice di supporto alla disabilità  
 Oratorio Estivo "Giovanni Paolo II", Reggio Emilia (Italia)

Educatrice professionale responsabile del progetto di inserimento e supporto alla frequenza dell’Oratorio Estivo di una bambina con forti disabilità espressive, relazionali e cognitive. Il progetto è consistito nell’assistere la bambina durante tutte le 7 settimane di frequenza dell’Oratorio estivo, supportando l’inserimento e la relazione con i coetanei e proseguendo il lavoro svolto dalle Operatrici dei Servizi di riferimento durante tutto l’anno scolastico.

## **AMBITO DI INTERVENTO**

## **ESPERIENZA DI VOLONTARIATO**

16 Gennaio 2012 – a tutt’ora  
 Progetto di Affidamento Familiare a Tempo Parziale  
 Servizi Sociali - Polo Sud, Reggio Emilia (Italia)

Supporto scolastico alla minore, soprattutto nello svolgimento dei compiti a casa.  
 Supporto nella ricerca e sperimentazione di attività ludiche adatte e divertenti per la minore.  
 Supporto alla famiglia nella gestione dei rapporti con la scuola.

## **AMBITO DI INTERVENTO**

## **TIROCINI FORMATIVI**

2 Febbraio 2016 – 30 Novembre 2016  
 Tirocinio Formativo Obbligatorio “Centro Milanese di Terapia della famiglia”  
 Soggetto Promotore: Centro Milanese di Terapia della Famiglia  
 Struttura Ospitante: Villa Maria Luigia-Ospedale Accreditato  
 Tutor: Dott.ssa Elena DeBernardis  
 Ore Totali: 150

2 Febbraio 2015 – 30  
Novembre 2015

Tirocinio Formativo Obbligatorio “Centro Milanese di Terapia della famiglia”  
Soggetto Promotore: Centro Milanese di Terapia della Famiglia  
Struttura Ospitante: Villa Maria Luigia-Ospedale Accreditato  
Tutor: Dott.ssa Elcna DeBernardis  
Ore Totali: 300

15 settembre 2010 – 15  
settembre 2011

Tirocinante Post- Lauream  
Prof.ssa Fava Vizziello - Università degli Studi di Padova, Padova (Italia)

Tirocinante post-lauream

- Partecipazione ad attività di ricerca sulla terapia di gruppo nei pre-adolescenti
- Osservazione e studio di interventi clinici per la genitorialità e l'età evolutiva
- Osservazione di psicoterapie di adulti e adolescenti;
- Training all'osservazione clinica infantile e all'uso di strumenti quali *Adult Attachment Interview*, *Loussanne Triadic Play*.
- Training alla somministrazione ed interpretazione di reattivi psicodiagnostici quali: Rorschach, TAT, CAT, PN, WPPSI, WISC-III, WAIS-R, Favole di L. Duss, Matrici di Raven
- Training alla somministrazione ed interpretazione di test di indagine clinica quali Scenotest e
- ASCT (Attachment Story Completion Task), SAT
- Training alla somministrazione ed interpretazione di test per la valutazione dei disturbi dell'apprendimento (Batterie MT)
- Supervisioni settimanali all'attività clinica e di ricerca
- Utilizzo dei manuali diagnostici secondo classificazione multi assiale: ICD-10, DSM-IV-TR, Zero-Three

Servizio per la genitorialità e disturbi psicopatologici in età evolutiva (LIRIPAC)  
Via Belzoni 80, 35121 Padova (Padova)

Responsabile del servizio e tutor del tirocinio: Prof.ssa G. Fava Vizziello

01 ottobre 2009 – 30  
maggio 2010

Tirocinante Pre-Lauream Magistrale  
Comunità Educativa Civile e Penale "Pinocchio", Padova (Italia)

Tirocinante pre-lauream

Educatrice all'interno di una comunità per minori dell'area civile e penale.

- Osservazione e condivisione del processo di presa in carico di un minore da parte della comunità.
- Presa in carico del percorso scolastico del minore
- Selezione delle attività ricreative, ludiche e sportive

· Supervisione con l'assistente sociale di riferimento  
Direttore della Comunità Educativa: Bozza Daniele  
Via Trieste,2, 35121 Padova (Padova)

01 giugno 2007 – 01 ottobre 2007 Tirocinante Pre-Lauream Triennale  
C.A.B. Centro di Aiuto al Bambino, Reggio Emilia (Italia)

01/06/2007 - 01/10/2007

Tirocinante pre-lauream triennale

Osservazione del lavoro clinico e burocratico svolto presso il Cab (Centro di Aiuto al Bambino), onlus responsabile della gestione del servizio sugli Affidi e le Adozioni.

- Osservazione delle pratiche burocratiche relative a processi di affido e adozione.
- Osservazione del lavoro clinico svolto con i minori e le famiglie naturali, adottive e affidatarie
- Partecipazione ai corsi di formazione per operatori.

Responsabile del Tirocinio: dott.ssa Donati Valeria

Via Ferrari Bonini 5, 42121 Reggio Emilia (Reggio Emilia)

## **ISTRUZIONE E FORMAZIONE**

---

Gennaio 2014 – Dicembre 2017 SCUOLA DI SPECIALIZZAZIONE IN PSICOTERAPIA  
SISTEMICO-RELAZIONALE  
Presso il "Centro Milanese di Terapia della Famiglia"

settembre 2011 – settembre 2014 Psicologa Forense e Criminologa  
"Scuola di Alta Formazione in Psicologia Forense e Criminologia" Istituto di Analisi Immaginativa, Cremona (Italia)  
Formazione professionale specifica al fine di operare in una prospettiva psico-giuridica e criminologica nel settore penitenziario, nell'ambito della giustizia minorile, e in progetti d'intervento sul territorio, nell'area della mediazione e in quella delle vittime di reato.  
Conoscenza approfondita delle tematiche inerenti la consulenza psicologia sia nell'ambito della Giustizia Civile e Penale che in quello della Criminologia e Vittimologia, accompagnato da un attento studio e analisi della casistica presentata.



Particolare attenzione è stata riservata allo studio delle competenze inerenti la Consulenza Psicologica per il Tribunale dei Minorenni, sulle tecniche di supporto al minore vittima di abuso e maltrattamenti prima e durante il momento della testimonianza, così come l'attenta analisi della valutazione della testimonianza stessa.

Elaborato di Tesi: “*Lo Psicologo come costruttore di prospettive. L'ascolto del minore nelle separazioni conflittuali*”

Argomento: L'elaborato si pone l'obiettivo di proporre un orizzonte teorico-metodologico, a carattere sistemico-relazionale, riguardo alle procedure di ascolto del minore nei casi di separazione conflittuale. Si propone, altresì, di riflettere su tecniche e strumenti di incontro fra genitori e figli in questo delicato momento di transizione della loro storia personale e familiare. L'attenzione alle norme proposta nell'elaborato trova la sua ragione nell'importanza che l'approccio sistemico-relazionale conferisce al contesto; l'idea è che senza una buona conoscenza del contesto giuridico, delle sue potenzialità e dei suoi limiti, sia impossibile per il Consulente Tecnico accompagnare la famiglia ad orientarsi in esso in modo adeguato. Altresì, la mancanza di conoscenza delle norme e delle principali regole di sviluppo cognitivo ed emotivo del minore si presentano come significativi fattori di rischio per l'esperienza dello stesso in ambito giuridico.

ottobre 2008 – ottobre 2010

Laurea Magistrale in Psicologia dello Sviluppo e dell'Educazione  
110 e Lode  
Università degli Studi di Padova, Padova (Italia)

Conoscenza approfondita dei processi di sviluppo e socializzazione del bambino e dell'adolescente con particolare attenzione alle principali tematiche relative alla funzione genitoriale, ai processi di socializzazione con i coetanei, all'apprendimento e al contesto di sviluppo.

Titolo dell'Elaborato Finale: “Adolescenti e comportamenti antisociali. Ruolo diretto e indiretto dello stile genitoriale come fattore di protezione”

“Adolescent and antisocial behaviour. Direct and indirect effects of parenting style as protective factor.”

Argomento: Il progetto sperimentale è parte di un più ampio studio internazionale svolto dal LINK (Laboratorio per la prevenzione e l'intervento sul territorio) in collaborazione con il Prof. M.Clacs (Université de Montréal), sotto la supervisione del Prof. A. Vieno

settembre 2005 – ottobre 2008  
 Laurea Triennale in Scienze Psicologiche dello Sviluppo e dell'Educazione  
 Università degli Studi di Padova, Padova (Italia)

Formazione generale in ambito psicologico con particolare attenzione alle diverse fasi di sviluppo del bambino e dell'adolescente, all'apprendimento e ai processi di socializzazione.

Psicologia, Italiano, Statistica, Lingua Inglese.

Titolo dell'Elaborato Finale:

“Il ruolo della testimonianza nello sviluppo delle conoscenze ontologiche dei bambini.”

“Role of adult testimony in young children’s ontology”

Argomento: Studio effettuato presso la Scuola primaria “Lola Sacchetti” di S. Ilario d’Enza e presso la scuola primaria “Elisa Lari” di Reggio Emilia, sotto la supervisione della Prof.ssa L. Mason.

luglio 2005 Diploma di Maturità Classica  
 Liceo Classico-Scientifico "L. Ariosto-L. Spallanzani", Reggio Emilia (Italia)

**COMPETENZE PERSONALI**

Lingua madre Italiano

Altre lingue

	COMPRESIONE		PARLATO		PRODUZIONE SCRITTA
	Ascolto	Lettura	Interazione	Produzione orale	
Inglese	B2	B2	B2	B2	B2

Livelli: A1/A2: Livello base - B1/B2: Livello intermedio - C1/C2: Livello avanzato  
Quadro Comune Europeo di Riferimento delle Lingue

Competenze comunicative Buona capacità di comunicazione e ottima predisposizione al lavoro di equipe. Ottime capacità di confronto e strutturazione di un dialogo costruttivo.

Competenze organizzative e gestionali Buona gestione dell'organizzazione del lavoro di equipe, in un ottica di lavoro direte e gestione di più servizi che lavorano in sincronia.

Competenze professionali

Somministrazione e siglatura dei principali test proiettivi

- *Adult Attachment Interview*,
- *Lousanne TriadicPlay*,
- Rorscharch,
  
- TAT,
  
- CAT,
  
- PN,
  
- Favole di L. Duss.
  
- SAI

Somministrazione e siglatura dei principali test Cognitivi

- WPPSI,
- WISC-III,
- WAIS-R,
- Matrici di Raven

Supporto all'attività clinica.

Svolgimento di Consulenze Tecniche d'Ufficio (CTU) e Consulenze Tecniche di Parte (CTP) per il Tribunale Ordinario e per il Tribunale dei Minorenni.

Valutazione della Testimonianza del Minore vittima di Abuso e/o Maltrattamento.

Preparazione e supporto del Minore alla resa della Testimonianza nell'ambito di Processi Penali e Civili.

Valutazione delle competenze genitoriali in sede di Consulenza in casi di separazioni altamente conflittuali.

Programmazione e Conduzione di Progetti Scolastici nelle Classi delle Scuole Primarie e Secondarie di Primo e Secondo grado nell'ambito di:

- Sessualità Responsabile
- Abilità Sociali
- Integrazione
- Bullismo
- Comportamenti Adattivi

Programmazione e Strutturazione dei Servizi Educativi.

Competenze informatiche      Competenze base (word, excell, spss, navigazione in internet).  
Patente B.

## ULTERIORI INFORMAZIONI

---

Partecipazione a Convegni  
come Relatore

Data: 24/06/2011

Titolo Convegno: VII Convegno Nazionale “ La prevenzione nella scuola e nella comunità: qualità in azione”

Titolo Poster Presentato: “Adolescenti e comportamenti antisociali. Effetti diretti e indiretti dello stile genitoriale come fattore di protezione”.

Partecipazione a Convegni,  
Conferenze, Lezioni, Corsi  
di Formazione e  
Aggiornamento

**“La Consulenza Tecnica per la valutazione del danno psichico”** Corso di  
Formazione

*Istituto Rorschach Forense*

Dott.ssa Rita Rossi

*Reggio Emilia 14-15 Gennaio 2012*

**“Trasferences Focused Psychotherapy”** Giornata Informativa

*Università Degli Studi di Padova*

Otto von Kernberg, John F. Clarkin

*Padova 21 Settembre 2011*

**“Intersoggettività, Gruppo e Istituzioni”** Convegno Ricordando Franco Fasolo

*Università Degli Studi di Padova*

Prof.ssa Fava Vizziello, Prof. Lo Verso, Prof. Fava, Prof. Schon,  
Prof.ssa Palena, Dott. Di Marco, Prof.ssa Ferruzza, Dott. Ambrosiano, Dott.  
Baisini, Prof.ssa Rebecca.

*Padova 12 Settembre 2011*

### VII CONVEGNO NAZIONALE

**“La prevenzione nella scuola e nella comunità: qualità in azione”**

*Università degli Studi di Padova, LINK Laboratorio per la ricerca ed il Sostegno  
alla Comunità*

Prof. Massimo Santinello

*Padova 23-25 Giugno 2011*

**“La consultazione terapeutica”**

*Università degli Studi di Padova*

Prof.ssa Fava Vizziello, Prof. M. Rufò, Prof.ssa C. Triado, Prof.ssa D. Candilis

*Padova 28 Maggio 2011*

**6°Congresso Europeo in Psicopatologia dell'infanzia e dell'adolescenza.****“NuoveNormalità, Nuove Patologie, Nuove pratiche”***Aepea(Associazione Europea di Psicopatologia dell'Infanzia e dell'Adolescenza)*

Organizzatrice Prof.ssa Fava Vizziello

*Bologna 5-7 Maggio 2011***“Oltreil triangolo primario: applicazioni e trasformazioni della procedura LTP”***Università degli Studi di Padova*

Prof.ssa Alessandra Simonelli

*Padova 8 Aprile 2011***“Il modello del ciclo terapeuticoapplicato alla valutazione della terapia”**

Lezione Aperta

*Università degli Studi di Padova*

Prof.E Merghentaler, Prof.ssa Fava Vizziello

*Padova 4Aprile 2011***“Corso di formazione: WechslerIntelligence Scale for Children-III (WISC III) aggiornamento sulla tematica eapproccio clinico”***Università degli Studi di Padova*

Prof.ssaA. I.is, Dott.ssa D. Di Riso, Dott.ssa D. Chessa

*Padova 19-20 Novembre 2010***“L'intervento clinico nellaconflittualità genitoriale”Seminario Internazionale***Università degli Studi di Padova*

Prof. F. Palacio Espasa, Prof.ssa G. Fava Vizziello

*Padova, 15 ottobre 2010***“L'uso clinicodell'AAI e dell' LTP nella valutazione dell'intervento clinico”**

Seminario

*Universitàdegli Studi di Padova*

Prof.ssa Fava Vizziello, dott.ssa E. Bioni.

*Padova 01-02/10/2010*

11-01-2018





ISTITUTO COMPRENSIVO  
SCUOLA dell'INFANZIA, PRIMARIA, SECONDARIA DI 1° GRADO  
Piazza XXIV Maggio - 42048 RUBIERA (RE)  
Tel. 0522/626265 Fax 0522/261490 C.F. 80016450357

Prot. n. 1369/B15

Rubiera, 24.02.2018

### Contratto di prestazione d'opera professionale

L'Istituto Comprensivo di RUBIERA, N.C.F.: 80016450357, con sede in Rubiera (Reggio Emilia), Piazza XXIV Maggio, 13, in persona del dirigente scolastico Prof.ssa Ersilia Buonocore,

e

**PROGETTO CRESCERE** – Società Cooperativa Sociale, rappresentata legalmente dalla d.ssa FANTUZZI PATRIZIA, nata a Reggio Emilia l' 8-5-1972 e domiciliata per la sua carica presso PROGETTO CRESCERE – Società Cooperativa Sociale Via Kennedy, 17, - 42124 Reggio Emilia . - Codice Fiscale e Partita Iva n.: 02603430352 ,

#### VISTI:

- l'art. 40 della legge 27 dicembre 1997, n. 449 che consente la stipulazione di contratti a prestazione d'opera con esperti per particolari attività ed insegnamenti, per sperimentazioni didattiche ed ordinamentali, per l'ampliamento dell'offerta formativa e per l'avvio dell'autonomia scolastica;
- l'art.14, comma 3, del Regolamento in materia di autonomia scolastica, approvato con D.P.R. 8 marzo 1999, n. 275;
- l'art. 40 del Decreto 1 febbraio 2001, n. 44, recante il Regolamento relativo alle "Istruzioni generali sulla gestione amministrativo-contabile delle istituzioni scolastiche";
- gli artt. 2229 e seguenti del codice civile;
- la disciplina per il conferimento di incarichi di collaborazione a norma dell'art. 7, comma 6 del D.L.vo 165/01 coordinato con gli articoli 33e 40 del Decreto 1 febbraio 2001, n. 44;

#### PREMESSO:

- che l' Istituzione Scolastica ha la necessità di conferire un incarico ad un esperto esterno per lo svolgimento di un progetto concernente il tema dell' **Affettività**, rivolto a tutti gli alunni frequentanti le classi IV di scuola primaria dell'Istituto; attività progettuale integrata da incontri, iniziali e finali, di condivisione e relazione con i genitori degli alunni interessati e dei docenti delle rispettive classi;
- che risulta disponibile sul Programma Annuale 2018 dell'Istituto la somma di € 1400,00;
- che per la selezione dell'esperto da utilizzare è stata posta in essere la procedura comparativa con avviso pubblico di selezione prot. n. 1093/b19a del 14.02.2018;
- che all'esito della procedura comparativa è stata individuata la dott.ssa COLUCCIO ELENA per conto della Società Cooperativa Sociale "PROGETTO CRESCERE";

#### Si conviene e si stipula

il presente contratto di prestazione d'opera intellettuale di cui le premesse costituiscono parte integrante valida esclusivamente per l'anno scolastico 2017/18, da realizzarsi nel periodo marzo/maggio 2018.

#### Art. 1

**PROGETTO CRESCERE** – Società Cooperativa Sociale, nella persona della dott.ssa COLUCCIO ELENA nata a Reggio Emilia il 08/08/1986, individuata quale esperto – consulente, in relazione ai titoli culturali e professionali debitamente documentati in apposito curriculum vitae depositato agli atti della scuola, si impegna a prestare la propria opera intellettuale consistente nello svolgimento dei seguenti interventi:

- n. 28 ore totali di intervento nelle 7 classi interessate;
- n. 2 ore totali per incontro iniziale e finale con le insegnanti di ogni classe;

➤ n. 2 ore totali per l'incontro preliminare e finale con i genitori degli alunni interessati di tutte le classi;

Art. 2

PROGETTO CRESCERE – Società Cooperativa Sociale, nella persona della d.ssa COLUCCIO ELENA, si impegna ai fini di cui all'art. 1 a concordare l'orario, ovvero il calendario degli interventi ed il loro contenuto con il Capo di Istituto, al fine di garantire lo svolgimento funzionale delle attività previste dal progetto sperimentale e delle normali attività d'Istituto, facendo pervenire all'Istituto Scolastico il programma delle attività con l'indicazione del calendario che intende osservare. Si impegna, inoltre, ad annotare le attività svolte e firmare l'apposito registro predisposto dall'ufficio di segreteria al fine di consentire la verifica sull'attività svolta. A conclusione dell'incarico presenterà una relazione sull'attività svolta e la relativa documentazione.

Art. 3

L'Istituto Comprensivo di Rubiera, a fronte dell'attività effettivamente svolta da PROGETTO CRESCERE – Società Cooperativa Sociale, nella persona della d.ssa COLUCCIO ELENA, si impegna a corrispondere il compenso lordo comprensivo di tutti gli eventuali oneri sia fiscali (compreso IVA) che previdenziali di € 1400,00, ai sensi dell'art. 10 del DPR 633/72, co 18, previa presentazione di fattura. Il compenso globale verrà corrisposto entro 30 giorni dalla data della fattura.

Art. 4

Il rapporto di cui al presente contratto è inquadrabile, ai fini fiscali, nell'attività di lavoro autonomo.

Art. 5

PROGETTO CRESCERE – Società Cooperativa Sociale, consapevole delle sanzioni amministrative e pecuniarie previste, assume tutti gli obblighi di tracciabilità dei flussi finanziari di cui all'art. 3 della legge 13 agosto 2010, n. 136 e successive modifiche.

Art. 6

L'Amministrazione Scolastica ha il diritto di risolvere il presente contratto con effetto immediato, a mezzo di comunicazione fatta con lettera raccomandata, in caso di difformità rispetto a quanto indicato ai precedenti articoli. In caso di risoluzione del contratto, l'Amministrazione Scolastica ha diritto al risarcimento del danno conseguente.

Art. 7

L'Amministrazione Scolastica utilizzerà i dati raccolti solo ai fini dell'esecuzione del presente contratto e in applicazione della L. 196/2003. Il responsabile del trattamento dati è il dirigente scolastico, Prof.ssa Ersilia Buonocore; la d.ssa COLUCCIO ELENA è responsabile degli stessi secondo la medesima legge.

Art. 8

Quanto non espressamente previsto dal presente contratto è regolato dagli artt. 2229 e seguenti del Codice Civile. In caso di controversie il foro competente è quello di Reggio Emilia e le spese di registrazione dell'atto, in caso d'uso, sono a carico di PROGETTO CRESCERE – Società Cooperativa Sociale.

Letto, approvato e sottoscritto.

CIG: Z82224B19E

Il Dirigente Scolastico

(Prof.ssa Ersilia Buonocore)

Il Legale Rappresentante

PROGETTO CRESCERE

Società Cooperativa Sociale

(Dott.ssa Patrizia Fantuzzi)

dott.ssa COLUCCIO ELENA

Elena Colucci